



PROGRAMME D' ACTIONS DE PREVENTION DES INONDATIONS sur le bassin versant du Tarn-amont 2024-2029

8 – Bilan de la consultation citoyenne

Mai 2023



SOMMAIRE

TABLE DES MATIERES

1. Procédure de consultation du public et retour obtenus.....	3
1. Les outils mis en œuvre	3
2. La composition du dossier	7
3. La composition du formulaire	8
2. Analyse des retours et suite à donner.....	9
1. Synthèse des avis reçus.....	9
2. Typologie des répondants.....	14
3. Réponses et suites à donner aux avis reçus.....	16
Annexes	21
Annexe 1 : Recueil des avis reçus.....	21
Annexe 2 : Memento du PAPI	22

1. PROCEDURE DE CONSULTATION DU PUBLIC ET RETOUR OBTENUS

La consultation du public sur le dossier de demande de labellisation du PAPI Tarn-amont 2024-2029 a eu lieu entre le 1^{er} et le 30 avril 2023.

Celle-ci avait pour objectif de recueillir l'appréciation des habitants sur la stratégie proposée en présentant plusieurs exemples d'actions programmées. Ceci afin d'aboutir à un projet partagé et répondant aux attentes du plus grand nombre.

1. LES OUTILS MIS EN ŒUVRE

La consultation du Public a été lancée lors de l'assemblée générale de l'UNALCI France (union nationale des associations de lutte contre les inondations) qui s'est tenue à Millau le 1^{er} avril 2023. Cette réunion a aussi été l'occasion de présenter le projet de PAPI Tarn-amont 2024-2029.



Figure 1 : Assemblée générale de l'UNALCI à Millau le 1er avril 2023


Un « Memento » a été édité afin d'expliquer la démarche du PAPI. Ce livret synthétique de 8 pages a été mis à disposition des citoyens dans les mairies du Tarn-amont et via l'association des riverains du Tarn et de la Doubie (cf. document en annexe 2).

Une page web dédiée a été créée sur le site internet du Syndicat Tarn-amont, permettant d'expliquer la démarche PAPI Tarn-amont 2024-2029, de mettre à disposition des éléments du dossier mis à consultation, et d'expliquer les objectifs de la consultation du public.

(<https://www.tarn-amont.fr/consultation/>)

Une actualité a aussi été créée sur ce site pour en faire la promotion (<https://www.tarn-amont.fr/>), ainsi que des publications sur la page Facebook du Syndicat (<https://www.facebook.com/SyndicatTarnamont>) :

- 1^{ère} Publication le 5 avril
- 2nde publication de rappel le 21 avril
- Publication épinglée à la une



Syndicat mixte du bassin versant du Tarn-amont
le 5 avril à 12:37 · 🌐

📌 [CONSULTATION DU PUBLIC - PAPI* 2024-2029]

>>> Du 1er au 30 avril 2023 <<< 📅

🌊 + de 5700 personnes vivent en zone inondable sur ce territoire compris entre les sources du Tarn, au mont Lozère et la confluence de la Muse, en amont de Saint-Rome-de-Tarn.

🔴 Au quotidien, chacun de nous peut être exposé dans ses déplacements, ses activités au risque inondation lors d'épisodes de crues.

Le Syndicat, avec ses partenaires, s'engage depuis plusieurs années autour de la prévention de ce risque.

En tant que citoyen, habitant du bassin versant du Tarn-amont, vous pouvez donner votre avis sur le projet de Programme d'action de prévention des inondations 2024-2029 !

C'est très simple, rendez-vous sur la page de notre site internet où vous pourrez consulter les documents et répondre au questionnaire de la consultation

🔗 <https://www.tarn-amont.fr/consultation/>

Merci pour l'intérêt que vous portez à nos actions et pour votre participation à cette consultation ! 😊


Partagez autour de vous...

*Programme d'action de prévention des inondations

Communauté de communes Aubrac-Lot-Causse-Tarn, [Communauté de Communes Causse Aigoual Cévennes "Terres Solidaires"](#), [Communauté de Communes des Cévennes au Mont Lozère](#), [Gorges Causse Cévennes](#), [Communauté de Communes Lézou-Pareloup](#), [Communauté de Communes Larzac Vallées](#), [Com' Com Millau Grands Causse](#), [Communauté de communes de la Muse et des Rapes du Tarn](#), [Communauté de Communes du Saint-Affricain Roquefort 7 vallons](#)


#Tarnamont #crues #inondations #PluieInondation #culturedurisque


À la une



Syndicat mixte du bassin versant du Tarn-amont
5 avril, 12:37 · 🌐

📌 [CONSULTATION DU PUBLIC - PAPI* 2024-2029]





Syndicat mixte du bassin versant du Tarn-amont
le 21 avril à 14:23 · 🌐

🔴 Si vous êtes habitant(e) d'une commune du bassin versant du Tarn-amont, vous avez encore jusqu'au 30 avril 2023 pour vous exprimer sur le projet de Plan d'action de prévention des inondations (PAPI) Tarn-amont 2024-2029.

Retrouvez sur notre site internet www.tarn-amont.fr :

1. Le résumé non technique de la démarche PAPI
2. Le memento du PAPI
3. La présentation faite lors du comité de pilotage du 4 avril 2023

et le questionnaire d'une dizaine de questions (temps estimé pour répondre, environ 5 minutes) qui vous permet de donner votre avis 🙌

Statistiques des publications :

1^{ère} publication le 5 avril 2023

- Couverture : 333
- Réaction : 15 (j'aime)
- Partage : 6
- Clic sur le lien : 4
- Autres clics : 13

2nd publication de rappel le 21 avril 2023

- Couverture : 68
- Réaction : 4 (j'aime)
- Partage : 1
- Clic sur le lien : 0
- Autres clics : 2

En parallèle, une affiche a été diffusée à l'ensemble des 88 communes du bassin versant du Tarn-amont, ainsi qu'aux membres du comité de pilotage, suite à la réunion du comité de pilotage du 4 avril 2023. Elle a été affichée sur les panneaux d'information communaux et relayée par certains sites internet et réseaux de communication par notamment :

- Florac-Trois-Rivières
- La Cresse
- Rivière sur Tarn
- Compeyre
- Vébron
- Nant
- Info-flash.com et Panneau Pocket
- La CCI de l'Aveyron (lettre d'information TOURISME)

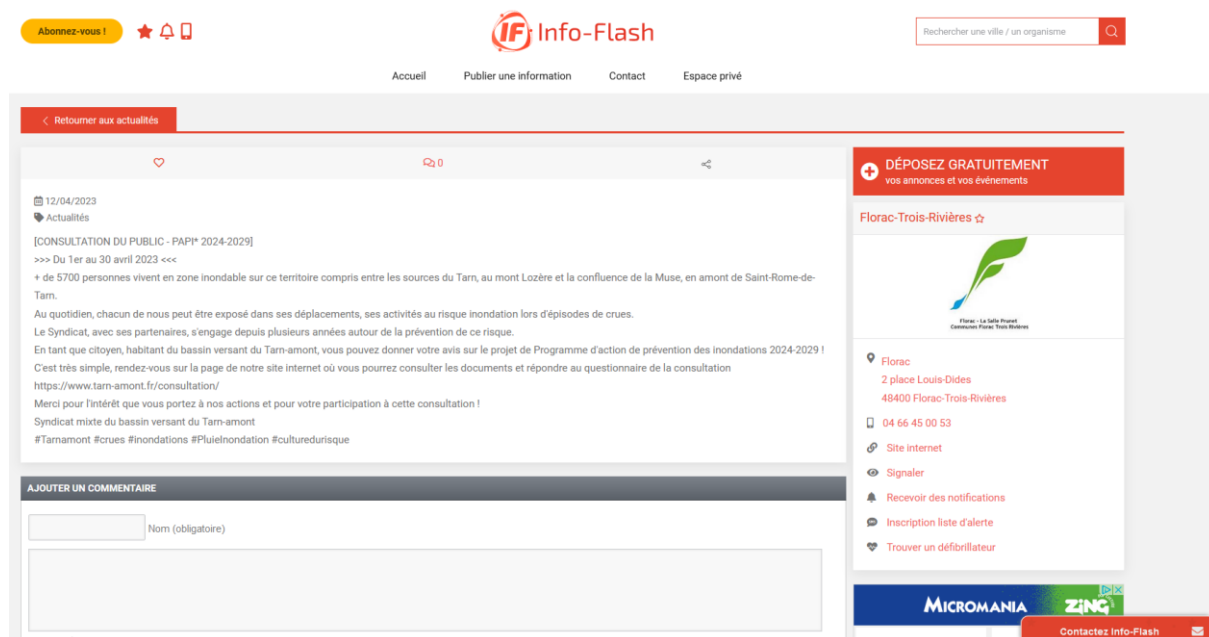


Figure 2 : Communication de la Ville de Florac sur la plateforme "Info-Flash"



Figure 3 : Extrait de la Lettre d'information de la CCI, Avril/Mai 2023

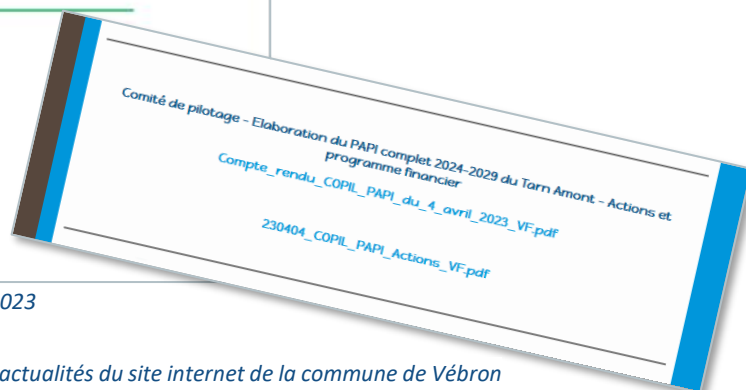


Figure 4 : Extrait des actualités du site internet de la commune de Vébron

Un communiqué a aussi été envoyé à la presse locale et a été relayée dans 3 journaux :

- Millavois.com <https://www.millavois.com/2023/04/10/donnez-votre-avis-sur-le-prochain-programme-daction-de-prevention-des-inondations/>
- Midi Libre <https://www.midilibre.fr/2023/04/13/une-concertation-est-lancee-sur-la-prevention-des-inondations-11129428.php>
- Le journal de Millau <https://www.journaldemillau.fr/2023/04/18/consultation-sur-le-programme-de-prevention-des-inondations/>

Le 24 avril 2024, une réunion d'information sur le thème de l'eau a été organisée à Meyrueis (Lozère). Un rappel sur la consultation du public en cours a été réalisé auprès de la quarantaine de personnes présentes.



Figure 5 : Réunion d'information sur l'eau à Myrueis le 24 avril 2023

2. LA COMPOSITION DU DOSSIER

Trois documents ont été proposés à la consultation :

- Résumé non technique : 39 téléchargements¹
- Mémento du PAPI : 29 téléchargements¹
- Présentation du COPIL du 4 avril : 21 téléchargements¹

¹ Les nombres de téléchargements indiqués ont été relevés le 01/05/2023, à la fin de la période de consultation

3. LA COMPOSITION DU FORMULAIRE

Les avis ont été recueillis grâce à un formulaire en ligne présentant plusieurs exemples d'actions du programme ainsi que des zones d'expression libre.

	Réponses possibles
Rubrique 1 : questions sur le PAPI	
1. Pour cultiver la mémoire du risque il est prévu de poursuivre l'action de pose de repères de crues (82 repères posés entre 2020 et 2021) avec la pose de nouveaux repères et de panneaux informatifs dans les zones inondables à forts enjeux. Cela vous paraît-il :	"Pertinent", "Peu pertinent", "Inutile", "Ne se prononce pas"
2. Pour sensibiliser la population, il est proposé une cartographie interactive sur les risques d'inondations pour mieux identifier les zones inondables et recenser les informations liées à ces risques. Cette proposition vous paraît-elle :	"Pertinent", "Peu pertinent", "Inutile", "Ne se prononce pas"
3. Pour améliorer la prévision et le suivi des événements climatiques majeurs, de nouvelles stations météorologiques et équipements de mesures de débits de rivières sont prévus. Que pensez-vous de cette action ? Est-elle :	"Pertinent", "Peu pertinent", "Inutile", "Ne se prononce pas"
4. La mise à jour des PCS (plans communaux de sauvegarde) des communes est programmée. Cet outil opérationnel de gestion de crise permet au maire et à ses équipes de gérer au mieux une inondation. Cette opération visant l'amélioration de la gestion de crise vous paraît :	"Pertinent", "Peu pertinent", "Inutile", "Ne se prononce pas"
5. Pour améliorer la coordination des services en cas d'inondation, réaliser des exercices "inondation" à l'échelle de plusieurs communes permet au préfet, aux maires et à leurs équipes, de tester l'efficacité des moyens mobilisés pour gérer une crise de grande ampleur. Cette action vous paraît-elle :	"Pertinent", "Peu pertinent", "Inutile", "Ne se prononce pas"
6. Pour limiter les ruissellements, il est proposé de favoriser les solutions fondées sur la nature (haies, noues, etc.). En période de pluie, ces espaces constituent des zones de rétention naturelles et participent à ralentir la propagation des ruissellements. Cette proposition est-elle :	"Pertinent", "Peu pertinent", "Inutile", "Ne se prononce pas"
7. Pour sensibiliser les riverains des ravins, aux risques particuliers de ces secteurs, des actions de communication spécifiques sont prévues (guides pédagogiques, repères de crues, panneaux explicatifs...). Cette opération vous paraît :	"Pertinent", "Peu pertinent", "Inutile", "Ne se prononce pas"
8. La population étant dispersée et l'habitat peu dense, de grands ouvrages de protection ne sont pas envisageables sur le territoire du Tarn-amont. Les propriétaires seront soutenus pour réduire leur vulnérabilité à l'échelle de la parcelle. Des actions et des travaux seront aidés financièrement (à 80% par l'État) pour mettre hors d'eau des équipements électriques, climatiques, s'équiper de batardeaux pour protéger les entrées, privilégier des matériaux résistants à l'eau... Cette action est-elle :	"Pertinent", "Peu pertinent", "Inutile", "Ne se prononce pas"
9. Ce programme engage des moyens pour une gestion complète du risque inondation, à travers toutes les actions précédentes. Ce programme vous semble :	"Pertinent", "Peu pertinent", "Inutile", "Ne se prononce pas"
Rubrique 2 : Quelques questions pour mieux vous connaître	

Quel est votre âge ?	"< 15 ans", "15 - 30 ans", "30 - 60 ans", "> 60 ans"
Où habitez-vous ?	"zone rurale", "zone urbaine", "zone périurbaine"
Vivez-vous en zone inondable ?	"oui", "non", "je ne sais pas"
Travaillez-vous en zone inondable ?	"oui", "non", "je ne sais pas"
Avez-vous déjà vécu une inondation ?	"oui", "non"
Si oui, préciser quelle inondation (quelle année, quel cours d'eau, quelle commune ?). Accepteriez-vous de témoigner sur cet évènement ?	Réponse longue
Fréquentez-vous les abords de rivières ? (pêche, promenade, vélo, baignade ...)	"oui", "non"
Votre adresse mail, dans le but de vous faire un retour le cas échéant	Réponse courte
Si vous souhaitez faire une suggestion, émettre un avis ou une remarque sur le programme d'actions, c'est ici :	Réponse longue

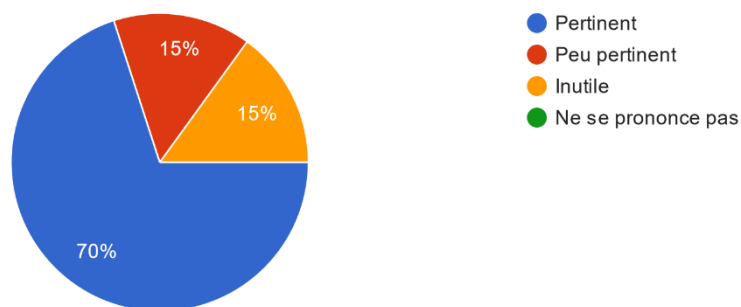
2. ANALYSE DES RETOURS ET SUITE A DONNER

20 réponses au questionnaire ont été enregistrées, et **2 contributions par e-mail** de la part d'associations ont été reçues.

1. SYNTHÈSE DES AVIS REÇUS

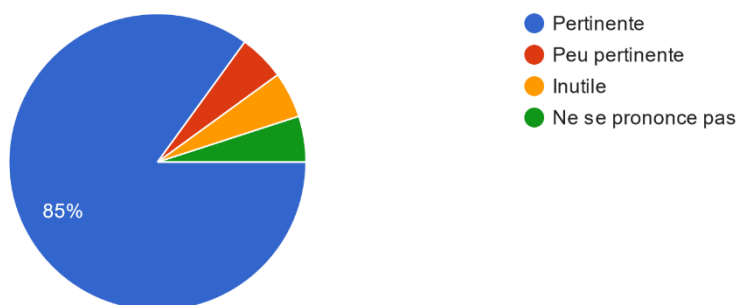
- Pour cultiver la mémoire du risque il est prévu de poursuivre l'action de pose de repères de crues (82 repères posés entre 2020 et 2021) avec la pose de nouveaux repères et de panneaux informatifs dans les zones inondables à forts enjeux. Cela vous paraît-il :

20 réponses



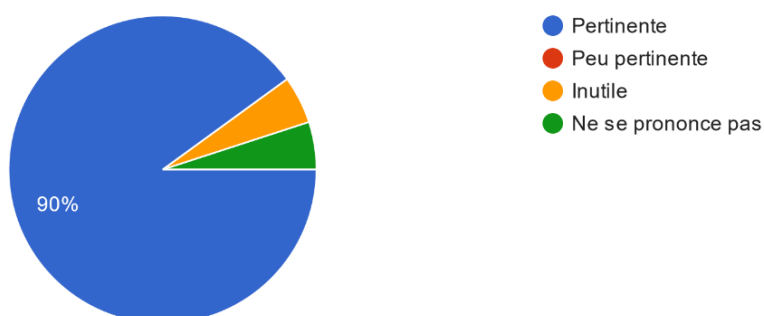
2. Pour sensibiliser la population, il est proposé une cartographie interactive sur les risques d'inondations pour mieux identifier les zones inondables et recenser les informations liées à ces risques. Cette proposition vous paraît-elle :

20 réponses



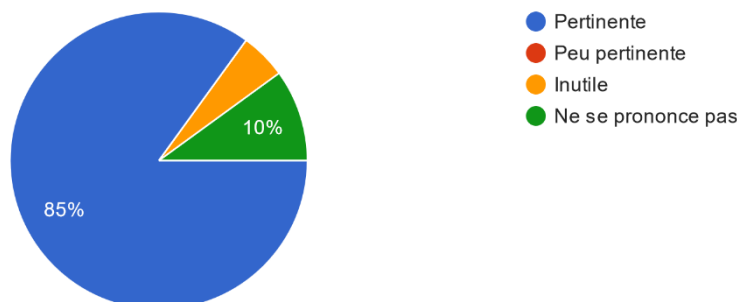
3. Pour améliorer la prévision et le suivi des événements climatiques majeurs, de nouvelles stations météorologiques et équipements de mesures de débits de rivières sont prévus. Que pensez-vous de cette action ? Est-elle :

20 réponses



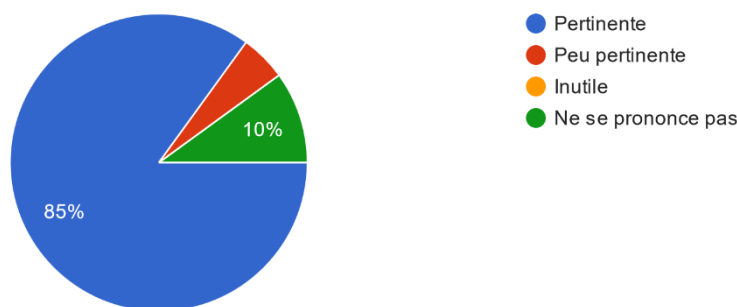
4. La mise à jour des PCS (plans communaux de sauvegarde) des communes est programmée. Cet outil opérationnel de gestion de crise permet au maire et à ses équipes de gérer au mieux une inondation. Cette opération visant l'amélioration de la gestion de crise vous paraît :

20 réponses



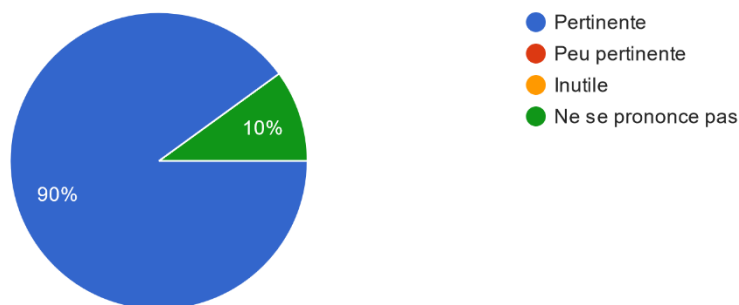
5. Pour améliorer la coordination des services en cas d'inondation, réaliser des exercices "inondation" à l'échelle de plusieurs communes permet au préfet, aux maires et à leurs équipes, de tester l'efficacité des moyens mobilisés pour gérer une crise de grande ampleur. Cette action vous paraît-elle :

20 réponses



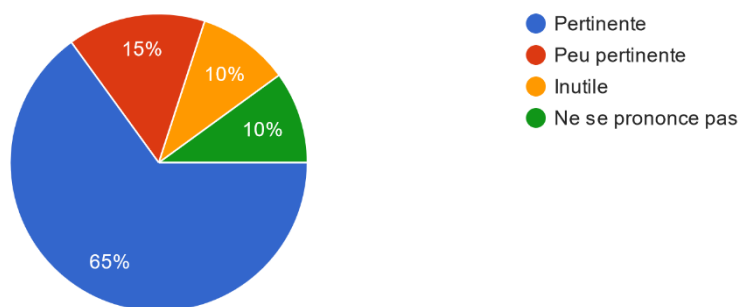
6. Pour limiter les ruissellements, il est proposé de favoriser les solutions fondées sur la nature (haies, noues, etc.). En période de pluie, ces espaces constituent des zones de rétention naturelles et participent à ralentir la propagation des ruissellements. Cette proposition est-elle :

20 réponses



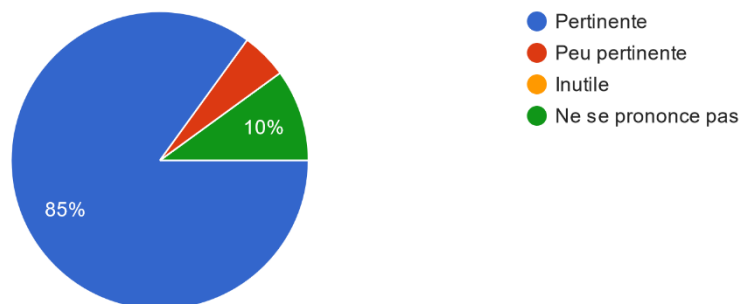
7. Pour sensibiliser les riverains des ravins, aux risques particuliers de ces secteurs, des actions de communication spécifiques sont prévues (guides pédagogiques, repères de crues, panneaux explicatifs...). Cette opération vous paraît :

20 réponses



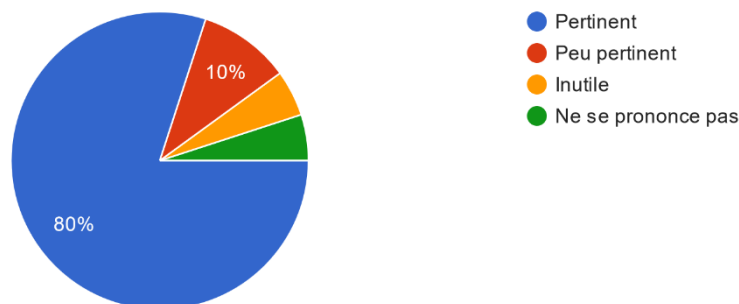
8. La population étant dispersée et l'habitat peu dense, de grands ouvrages de protection ne sont pas envisageables sur le territoire du Tarn-amont. Les propriétaires seront soutenus pour réduire leur vulnérabilité à l'échelle de la parcelle. Des actions et des travaux seront aidés financièrement (à 80% par l'État) pour mettre hors d'eau des équipements électriques, climatiques, s'équiper de batardeaux pour protéger les entrées, privilégier des matériaux résistants à l'eau... Cette action est-elle :

20 réponses



9. Ce programme engage des moyens pour une gestion complète du risque inondation, à travers toutes les actions précédentes. Ce programme vous semble :

20 réponses



Dans l'ensemble, l'adhésion au programme d'action et aux actions proposées est très bonne. 80% des répondants trouvent le programme pertinent et seule 1 personne le trouve inutile car « [le PAPI] aide les Maires à avoir des subventions qu'ils n'auraient jamais eu sans votre concours ! C'est dommage beaucoup d'argent jeté ».

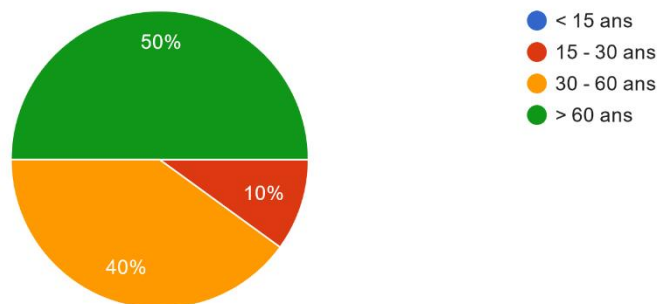
Les actions ayant remporté le moins d'adhésion sont la pose de repères de crues (30% les jugent peu pertinents ou inutiles) et les actions de communication spécifiques à destination des riverains des ravins (guides pédagogiques, repères de crues, panneaux explicatifs...) que 35% des répondants n'ont pas jugées pertinentes. Les supports de communication proposés ne semblent pas répondre totalement aux attentes des citoyens (contrairement à la cartographie interactive par exemple). Une attention particulière sera apportée pour accompagner la mise en œuvre de ces actions pour trouver des moyens de communication plus adéquats et remportant plus d'adhésion (événements, visites de terrain, jeu de piste, ...).

2. TYPOLOGIE DES REPONDANTS

La moitié des répondants a plus de 60 ans :

Quel est votre âge ?

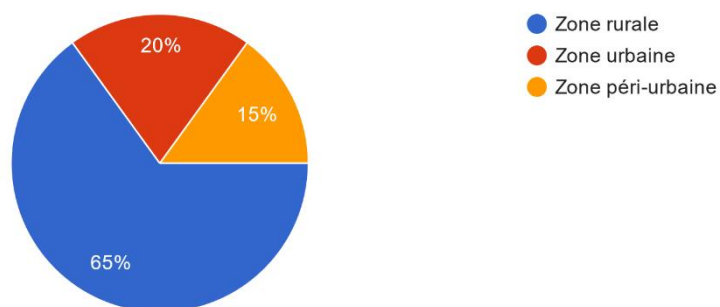
20 réponses



Et la majorité vivent en zone rurale :

Où habitez-vous ?

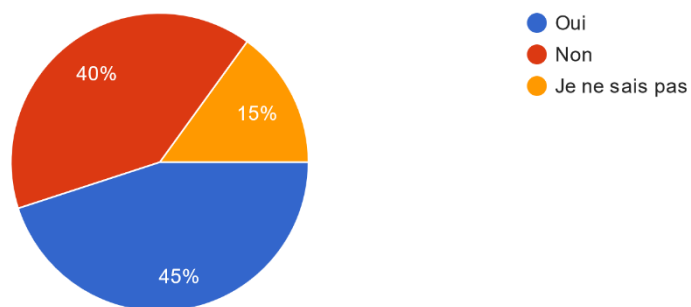
20 réponses



Seuls 15% de répondants ne savent pas s'ils vivent en zone inondable, ce qui témoigne d'une bonne information de ces personnes.

Vivez-vous en zone inondable ?

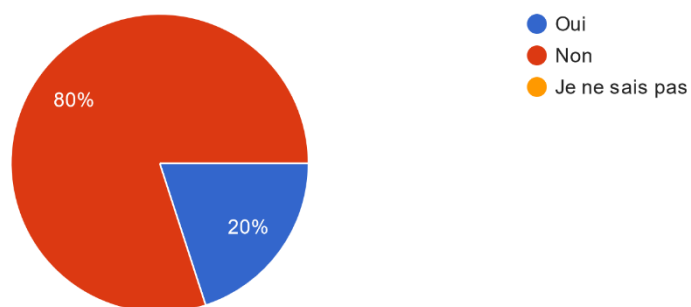
20 réponses



La plupart déclare ne pas travailler en zone inondable, mais ce résultat peut venir du fait que la majorité des répondants ne travaille peut-être plus (âge > 60 ans).

Travaillez-vous en zone inondable ?

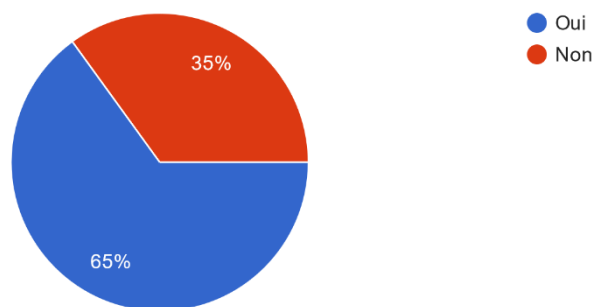
20 réponses



Les 2/3 des répondants ont déjà vécu une inondation, ce qui peut expliquer leur bonne information sur les zones inondables (cf. question « vivez-vous en zone inondable ? »), et leur intérêt pour le sujet.

Avez-vous déjà vécu une inondation ?

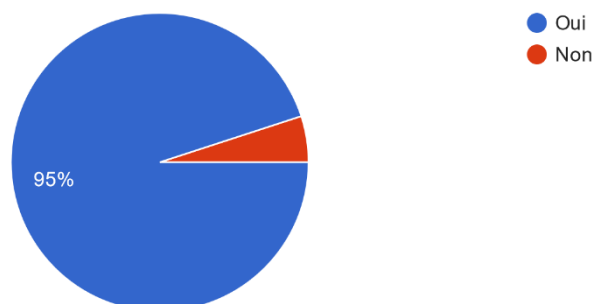
20 réponses



La grande majorité des répondants sont proches de leur rivière, seule 1 personne déclare ne pas en fréquenter les abords :

Fréquentez-vous les abords de rivières ? (pêche, promenade, vélo, baignade ...)

20 réponses



13 répondants ont laissé leur adresse e-mail, le présent rapport de bilan de la consultation leur sera transmis.

3. REPONSES ET SUITES A DONNER AUX AVIS REÇUS

« Je trouve dommage qu'il soit balayé d'un revers de la main le fait qu'il ne puisse pas être établi d'ouvrage de "maîtrise" de l'eau. Il me semble que l'exemple Nîmois, suite aux inondations catastrophiques de 1988 que j'ai vécu, sont un bon chemin à suivre. Plus il y aura de bassin de retenue d'eau, couplés à une remise naturelle des berges, sera un gain important dans la lutte contre les inondations. »

➤ Réponse :

La protection contre les crues par des techniques d'aménagement dites « dures » (digues, grands ouvrages, etc.) a aujourd'hui montré plusieurs limites : efficacité limitée le plus souvent aux crues fréquentes à moyennes, gigantisme des ouvrages, coûts de fonctionnement et d'entretien, savoirs-faire techniques, sur-aggravation des dommages en cas de ruptures, faux sentiment de sécurité et perte de la culture du risque, artificialisation des milieux, impacts paysagers, etc.

Aujourd'hui les politiques tendent à intégrer la présence du risque dans l'aménagement du territoire afin de réduire la vulnérabilité des populations et améliorer leur résilience.

Cette stratégie est d'autant plus importante que d'après les prévisions, l'intensité et la probabilité des événements pluvieux extrêmes augmenteront dans le sud de la France, et notamment dans les Cévennes, l'amélioration de notre **résilience** apparaît comme essentielle (cf. document « 5_Analyse environnementale » du présent dossier de PAPI).

« Vous aidez les Maires à avoir des subventions qu'ils n'auraient jamais eu sans votre concours ! C'est dommage beaucoup d'argent jeté »

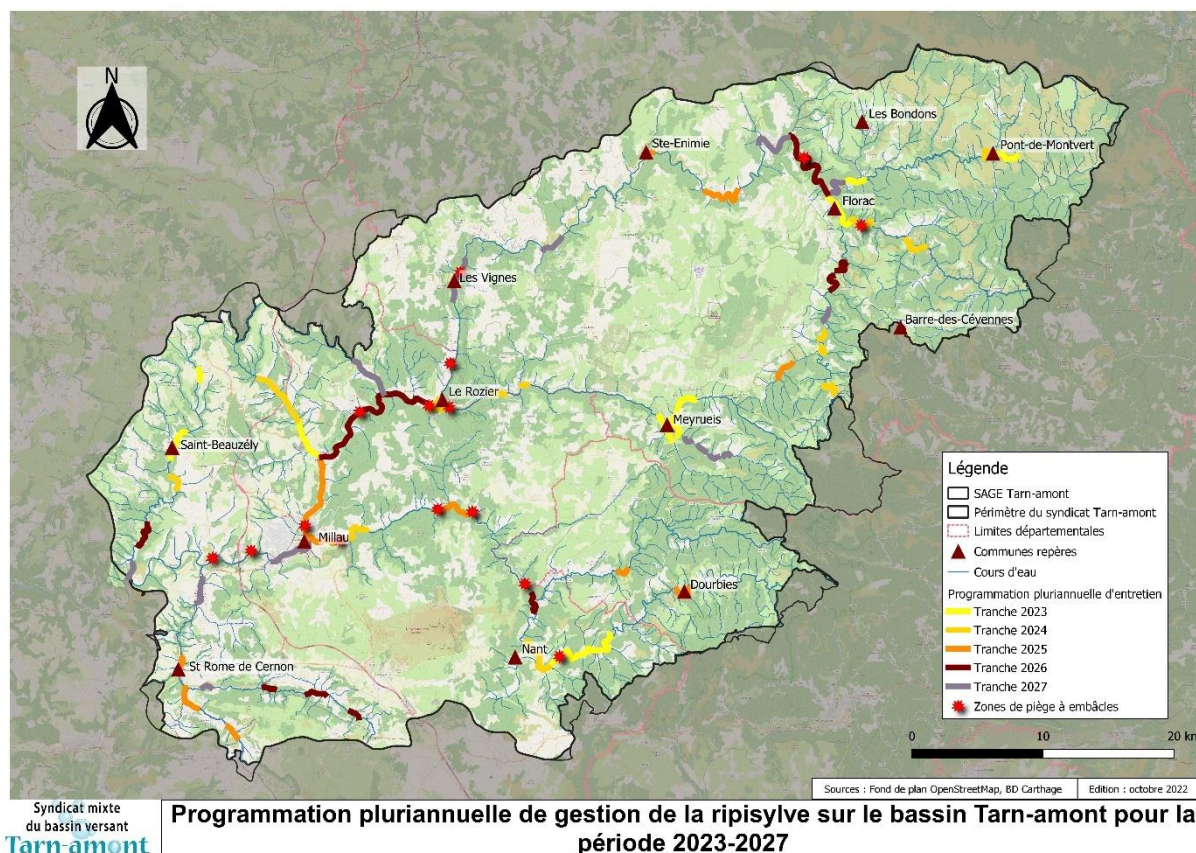
- Réponse : Les subventions sont obtenues dans le cadre de règles de droit et de critères d'éligibilité définis par l'Etat et autres administrations publiques, répondant aux besoins de l'intérêt général. Le Syndicat Tarn-amont accompagne les communes dans la réalisation des actions telles que définies dans ses différents programmes (PAPI, PPG, contrat de rivière, etc.), afin d'assurer une gestion coordonnée des milieux aquatiques.

« Il me semble important de nettoyer le lit et les berges du Tarn et du Lumensonesque. En cas de nouvelle crue, les troncs d'arbres et les branchages accumulés lors des précédentes [cures] peuvent occasionner de gros dégâts. »

- Réponse :

L'entretien des berges incombe aux propriétaires riverains (article L214-15 du code de l'environnement). Les chargés de mission « milieux aquatiques » sont présents pour accompagner les riverains dans la gestion de la ripisylve et de leurs berges (en lien avec l'action 6.2 du présent PAPI). Sur le bassin versant du Tarn-amont, entre 20 et 25 km de cours d'eau sont entretenus chaque année dans le cadre du Programme pluriannuel de gestion des milieux aquatiques PPG 2023-2027 (en lien avec l'action 6.1 du présent PAPI) cf. carte ci-dessous.

De plus, en cas d'urgence, le Syndicat peut intervenir ponctuellement lorsque qu'il y a un risque avéré pour les personnes et les biens, dans le cadre de l'intérêt général.



« Laissez les communes nettoyer leur rivière : sortir les galets, arracher les arbustes et autres végétaux qui poussent au milieu, nettoyer les bords des cours d'eau des arbres tombés sous les dents des castors et éradiquer ces animaux, ou arrachés par la violence de l'eau. »

➤ Réponse :

Pour les réponses concernant l'entretien des berges, cf. paragraphe précédent.

Les interventions dans le lit mineur des cours d'eau est réglementée par la Loi sur l'eau et sont réduites au minimum dans l'intérêt du bon fonctionnement du milieu.

Le transport sédimentaire et la formation d'atterrissements fait partie du fonctionnement naturel d'une rivière. Dans le cadre des précédents PPG, le syndicat Tarn-amont est intervenu de façon ponctuelle sur les atterrissements dans le lit du Tarn, en vue de favoriser leur remobilisation par la rivière. Les retours d'expérience ont montré une efficacité limitée : les atterrissements se sont reformés lors des crues suivantes et par endroit des espèces envahissantes ont pu s'implanter.

De tels travaux peuvent être envisagés par le Syndicat dans le cadre du PPG 2023-2027, en cas lorsqu'il y a un risque fort d'aggravation des inondations et en cas d'érosion importante des berges au droit d'ouvrages d'art. La végétation qui s'implante dans le lit de la rivière participe quant à elle au ralentissement des vitesses d'écoulement lors des crues et donc à la diminution du risque d'érosion.

Le castor étant une espèce protégée, son piégeage ou la destruction de ses barrages ne peut être envisagée qu'après demande de dérogation auprès des services de l'Etat (office français de la biodiversité OFB, Direction régionale de l'environnement de l'aménagement et du logement DREAL).

Le Syndicat renseigne et accompagne les collectivités et les riverains lorsqu'ils font part de dégâts liés au castor (mise en relation avec l'OFB pour les constats de dommages, don de grillage après signature de convention par exemple).

« Avez-vous pris en compte le parc automobile situé dans le lit majeur de la rivière. Où le déplacer sans engorger la ville ? »

➤ Réponse :

La gestion des parkings en zone inondable est prévue dans le cadre des plans communaux de sauvegarde (PCS) et notamment leur évacuation en cas d'alerte (armement du PCS), par exemple à Millau, certains stades et parcs situés hors zone inondable servent à accueillir les véhicules en cas de crue. D'autre part, de nombreux plans de prévention du risque inondation (PPRI) rendent obligatoire l'affichage du caractère inondable du parking. Dans ce sens, plusieurs panneaux ont été posés dans le cadre du PAPI d'intention (2019-2021).

Les communes du territoire pourront être accompagnées pour la mise à jour de leur PCS dans le cadre du présent PAPI (action 3.1)

« Vous préconisez l'installation de batardeaux pour boucher les entrées mais faut-il encore être présent chez soi pour pouvoir les placer lorsque l'inondation arrive. J'ai vu sur internet un système automatique de protection qui peut agir 24h/24h et qui fonctionne sans électricité et vous n'en parlez pas dans vos préconisations ! Je crois que ça s'appelle Flodframe. C'est dommage de priver la population des dernières avancées technologiques. »

➤ Réponse :

Les particuliers sont libres de choisir quel système de protection ils souhaitent mettre en œuvre pour réduire les vulnérabilités identifiées, dans le respect du règlement du PPRI localement en vigueur. Les batardeaux constituent une des solutions classiques pour empêcher l'eau d'entrer dans le bâtiment.

« Raisonner la pratique agricole et l'urbanisation »

➤ Réponse :

Les actions de l'axe 4 du présent PAPI (4.1 et 4.2) visent à accompagner la prise en compte du risque d'inondation dans les documents d'urbanisme. D'autre part, des actions seront menées directement en partenariat avec le monde agricole, notamment sur les thématiques en lien avec le ruissellement et l'érosion des sols, c'est le cas des actions

- 6.3 - Définition d'une stratégie de gestion des écoulements dus au ruissellement des versants et proposition de mise en œuvre d'un plan d'actions/de gestion en favorisant les solutions fondées sur la nature
- 6.4 - Mise en œuvre des travaux de gestion des écoulements du Ladoux à Millau

A noter que l'action 6.5 sera menée en partenariat avec le monde forestier.

D'autre part, le Syndicat Tarn-amont mène des actions à destination du monde agricole dans le cadre de son Contrat de Rivière 2019-2024 (sur le bassin versant de la Muse et du Lavencou notamment), et du programme pluriannuel de gestion des milieux aquatiques (PPG) 2022-2027 par la mise en défens de berges et/ou de zones humides, l'aménagements d'abreuvoirs etc.

« Je ne vois pas les travaux sur la rivière et son milieu »

➤ Réponse :

Les travaux sur les milieux aquatiques du bassin versant Tarn-amont sont menés dans le cadre du programme pluriannuel de gestion des milieux aquatiques PPG 2022-2027, la programmation détaillée est consultable sur le site internet du Syndicat Tarn-amont : <https://www.tarn-amont.fr/ppg-cours-deau/>

« Sur la commune de Cans et Cévennes, nous ne sommes jamais informés ni par la mairie, ni par le syndicat des annonces des inondations ? »

➤ Réponse :

L'alerte des populations n'est pas dans les missions du Syndicat Tarn-amont. C'est la mairie de la commune qui est en charge de la gestion de crise via son plan communal de sauvegarde PCS, activé **suite aux alertes émises par la Préfecture**. Pour une meilleure anticipation, les populations peuvent aussi s'informer à titre individuel :

- Site de Météo France pour les prévisions météo à plusieurs jours
- Site de vigilance de Météo France pour les vigilances météo du jour et du lendemain
- Site Vigicrues pour suivre l'état de vigilance et les niveaux d'eau sur les tronçons surveillés
- Vigicrues Flash (disponible depuis le site Vigicrues) pour surveiller les crues soudaines
- APIC (disponible depuis le site Vigicrues) pour surveiller les pluies intenses en cours (consulter les communes en amont)

Il est maintenant possible pour les particuliers de créer des alertes afin de recevoir des notifications, e-mail ou sms pour Météo-France et Vigicrues (ce n'est pas le cas de Vigicrues Flash et APIC qu'il faut aller consulter en cas d'événement prévu/en approche).

L'ensemble de ces services est accessible depuis le site de Météo France : <https://meteofrance.com/>

Des inquiétudes sur les capacités hydrauliques du Tarn et de la Dourbie à Millau ont été transmises par mail (présence d'atterrissements, et entretien des chenaux de délestage de crues).

Face à la récurrence de telles question, et pour compléter les réponses apportées ci-dessus, le Syndicat souhaite rappeler que tous les documents en lien avec son action sont consultables sur le site internet <https://www.tarn-amont.fr>. De plus les chargés de mission milieux aquatiques se tiennent à disposition des collectivités et des riverains pour toute question sur la gestion des berges, et des milieux aquatiques.

ANNEXES

ANNEXE 1 : RECUEIL DES AVIS REÇUS

Le 11 avril 2023 :

« Pour faire suite à l'aimable invitation de monsieur Serge Vedrines, président du Syndicat Mixte du bassin versant Tarn-amont l'association des riverains du Tarn et de la Dourbie, représentée par messieurs André Mas et Jean Lhermite ont assisté à la présentation du Papi, dans sa version la plus mature.

L'exposée de madame Jade Brechignac et madame Céline Delagnes du SMBVTA fut un moment fort pour la concrétisation de tant de travail et d'enthousiasme sur les suites à mener (2024-2029).

Le charme des vieilles pierres de la salle communale de la commune de la Cresse et l'accueil chaleureux de madame Danièle Vergonnier ont participé à la sérénité des échanges.

Échanges par ailleurs de qualité et écoute bienveillante étaient au rendez-vous.

Nous ne pouvons que féliciter le SMBVTA dans sa démarche et la rassurer sur la suite que va connaître notre Papi.

Bien cordialement

L'Équipe des riverains du Tarn et de la Dourbie le bureau son technicien Jean Lhermite et son président Didier Martinez. »

Le 20 avril 2023 :

« Bonjour

Nous avons proposé de supprimer les îlots couverts de végétation qui se sont formés au niveau de la piscine et en aval du pont submersible (zone industrielle) pour les raisons suivantes :

- ils se trouvent à proximité immédiate d'une zone fortement urbanisée (Millau)
- Ils font barrage à l'écoulement du Tarn accélérant la vitesse du cours d'eau de part et d'autre (érosion des berges)
- leur origine n'est en rien "naturelle" car induite par des entraves artificielles
- ils se sont formés (principalement pour le premier) suite au ralentissement amont du débit généré par la retenue de Millau plage
- il n'y a pas de frayères à truites dans cette partie du Tarn .
- le volume de ces entraves émergées en période de basse eaux se chiffre à plusieurs dizaine de m3.
- la végétation qu'ils abritent constitue en outre autant d'embâcles potentielles (aval du pont submersible)
- sachant que le débit du Tarn en crue s'exprime en dizaine de m3/seconde l'incidence de ces entraves se traduit par une accélération du Tarn puis une montée de la rivière non linéaire mais exponentielle passé un certain débit limite
- nos homologues de la Lozère (Hors d'Eau) afin de limiter le trouble occasionné par le curage d'îlots identiques les ont scarifiés afin de briser les racines les fixant

- nos homologues de St Genies d'Olt au vu des inondations catastrophique qu'ils ont essuyés ont été plus pragmatiques, ils ont purement et simplement curés les ilots émergeant quand le cours d'eau a retrouvé son niveau bas
- on ne peut d'un côté détruire les retenues centenaires aidant (par porosité périphérique) le maintien des phréatique souterrains en place et maintenir ces ilot qui n'ont pas d'incidences concrètes.
- Hjulstôm a étudié des phénomènes (érosion, dépôts). Son diagramme lie directement la vitesse du cours d'eau à l'érosion ou la sédimentation. Je le tiens à votre disposition.

La loi sur l'eau "déconseillant" ces actions dans un milieu naturel aux abords directs de grandes améliorations leur disparition (du moins l'émergeant) pourrait être invoqué pour les raisons citées ci-dessus.

A votre disposition pour développer ces thèmes que nous brandissons depuis une dizaine d'année.

Cordialement

D Spring

pour Assos GGG »

Le 24 avril 2023 :

« Bonjour

En complément de mon premier envoi dans le cadre de votre consultation voici une proposition complémentaire étayée par éléments photos. Les chenaux secs actuels (Dourbillette et Stade de Vives eaux) se sont ensablés au point de perdre leurs pentes originelles. De fait, leur utilité pour évacuer un maximum d'eau est compromise. Les confluences avals sont perpendiculaires. Ceci engendre des ralentissements propices à leur ensablement.

Restant à votre disposition pour visite sur le terrain ou documents complémentaires.

Très cordialement

D Spring pour Assos GGG

PS

Il y a une trentaine d'années la municipalité interdisait la construction en zone sensible (rouge). De même, le Maire précédent, en début de mandat voulait acheter les bâtiments en vente et en zone inondable afin de les déconstruire. Qu'en est-il de ces vœux pieux à l'heure actuelle ? »

[ANNEXE 2 : MEMENTO DU PAPI – VERSION MARS 2023](#)

**ICI ON AGIT
POUR RÉDUIRE
L'IMPACT DES
INONDATIONS**

Syndicat mixte
Tarn-amont

**ET PRÉSERVER LES PERSONNES,
LES BIENS, L'ENVIRONNEMENT**

Mars 2023

Programme d'action et de prévention
des inondations du Tarn-amont 2024-2029

LE BASSIN DE RISQUE



Novembre 1994 - Le Béthuzon, dégâts après la crue à Mevrueis

* On désigne **bassin versant** un territoire irrigué par un même réseau hydrographique : la rivière, ses affluents, qui suivent en raison du relief une pente naturelle vers un même point.

Particularité du bassin versant du Tarn-amont : ses limites ne sont pas définies seulement par l'hydrographie, mais aussi par l'hydrogéologie, en l'occurrence le réseau karstique souterrain.

Quelques crues et inondations historiques



Novembre 1982 - Le Tarn à Quézac



Novembre 2014 - Le Cernon, après la crue à St-Georges-de-Luzençon



Juin 2022 - Le Ladoux à Millau



Juin 2020 - Le Tarn à Sainte-Énimie

MIEUX PRÉVENIR ET MIEUX AGIR FACE AU RISQUE INONDATION

UNE MISE EN ŒUVRE EN DEUX TEMPS

DÉFINITION - PRÉPARATION I PAPI d'intention I



Acquérir des données

Les études de connaissance menées à l'échelle du bassin de risque concernent notamment le recensement des crues historiques (capitalisation et pose de repères de crues), la topographie du territoire, le fonctionnement hydraulique et l'analyse du risque inondation dans son ensemble.



Communiquer, se concerter

Comité de pilotage ou technique, groupes de travail, participation citoyenne... La concertation est au cœur de la démarche PAPI, pour que le programme soit porté et partagé par tous. La sensibilisation du grand public ainsi que l'information préventive ciblée (DICRIM*, etc.) jouent également un rôle majeur dans la prévention du risque.



Préparer la gestion du risque

L'engagement d'une réflexion autour des dispositifs de surveillance en cas de crues (réseau de mesure, système d'alerte...) et l'accompagnement à la gestion de crise (PCS**, plan de mise en sécurité) sont des exemples de préalables à la gestion du risque, tout comme les diagnostics individuels de vulnérabilité en zones inondables.

* Document d'information communal sur les risques majeurs
** Plan communal de sauvegarde



DÉPLOYER LE PROGRAMME DE PRÉVENTION

Sensibilisation

Cartographie interactive, outils pédagogiques, repères de crues...

Surveillance et gestion de crise

Nouvelles stations de mesures, réponse des communes en cas de crise (PCS), exercices grandeur nature...

Gestion des écoulements et du ruissellement

Mesures agro-environnementales, protection en milieu urbain, solutions fondées sur la nature...

Réduction de la vulnérabilité

Diagnostics des bâtiments résidentiels, des entreprises, des campings et des bâtiments publics

1

2

3

4



Mieux
connaître
le territoire



Communiquer
Sensibiliser
Former



Renforcer
les dispositifs de
prévision et de
gestion des risques



Déployer
un programme
efficient



ZOOM SUR

LA RÉDUCTION DE LA VULNÉRABILITÉ



Un diagnostic de vulnérabilité des bâtiments pour quoi faire ?

Le diagnostic de vulnérabilité est là pour aiguiller les propriétaires sur les mesures à prendre pour s'adapter au risque d'inondation : ne pas mettre en jeu les vies humaines, réduire les dégâts et le temps de retour à la normale.

Il est gratuit pour les propriétaires et donne accès à des financements de l'État pour la mise en œuvre des travaux (jusqu'à 80 %).



ZOOM SUR

LA CULTURE DU RISQUE

Capitaliser les données sur les crues et conserver la mémoire des événements passés

- Récolter et valoriser les témoignages de ceux qui ont vécu les événements
- Installer de nouveaux repères de crues

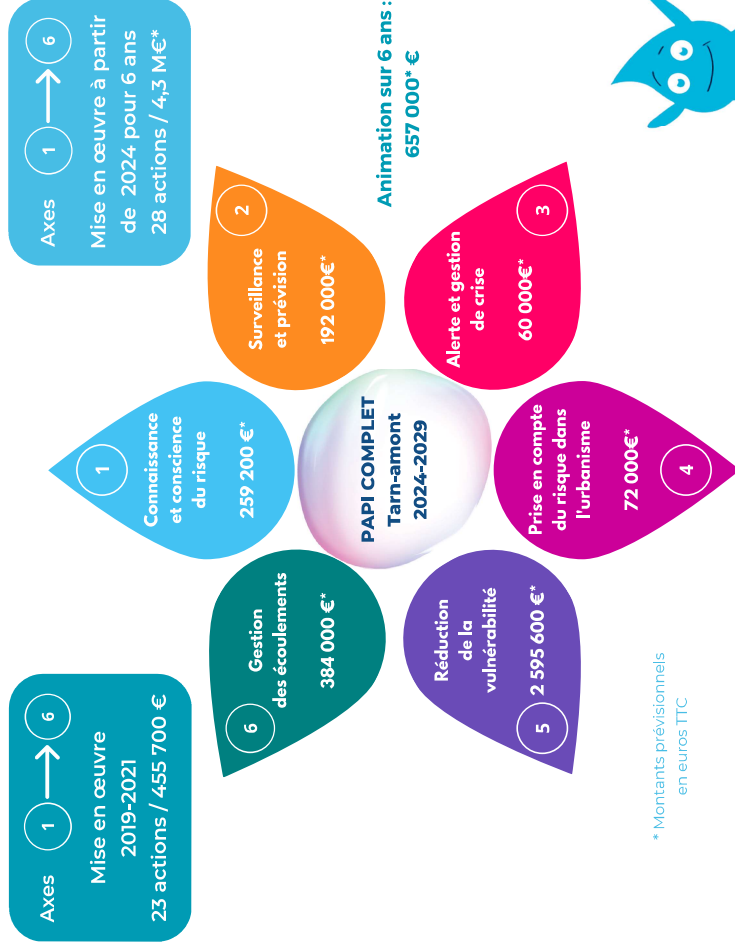
En 2022, à l'occasion des 40 ans de la crue historique de 1982 à Millau, le Syndicat Tam-amont a recueilli des témoignages de personnes ayant vécu cet événement afin de transmettre la mémoire des crues...

Pour écouter ces enregistrements rendez vous sur le site

www.tam-amont.fr

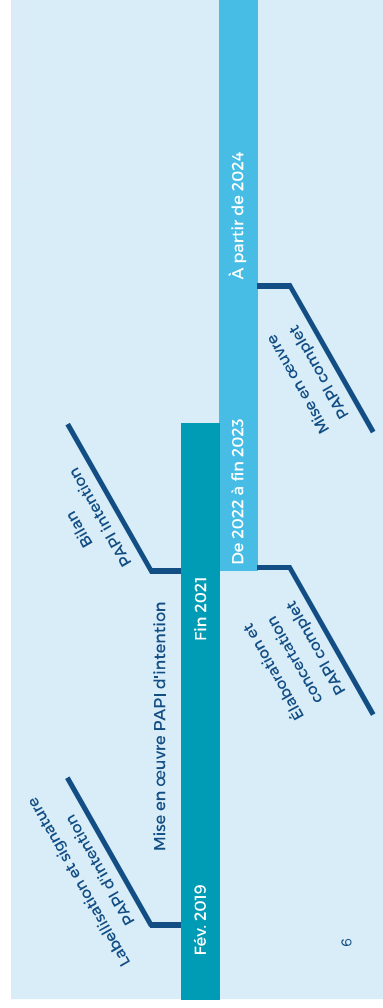
LE PAPI TARN-AMONT EN CHIFFRES

LE PAPI D'INTENTION



* Montants prévisionnels
en euros TTC

LES ÉTAPES DU PROJET

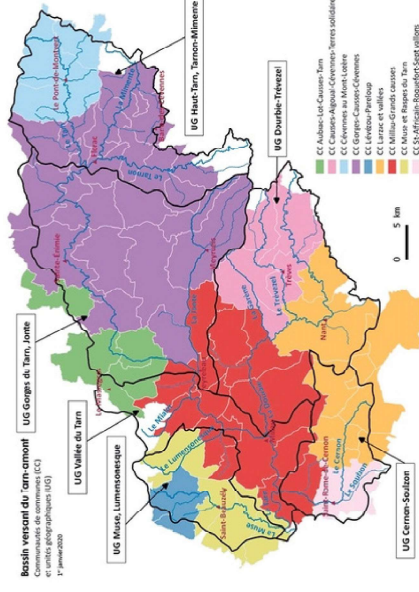


LE CADRE D'ACTION DU PAPI

Les communautés de communes du territoire ont choisi de créer le Syndicat mixte du bassin versant du Tarn-amont en avril 2018 afin d'assumer de manière collective et efficace leur compétence "gestion des milieux aquatiques et prévention des inondations" (gemapi).

Un mot sur la taxe "gemapi"

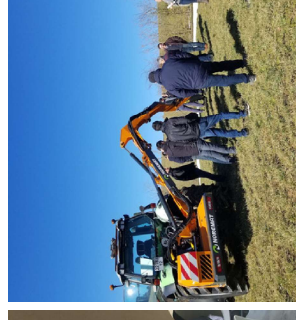
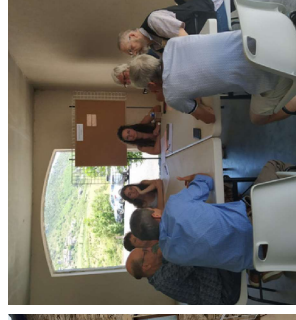
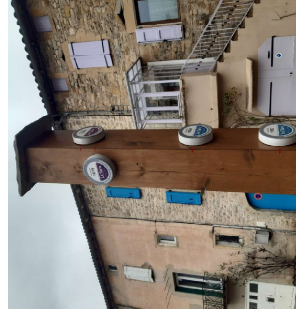
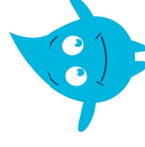
"L'aquataxe" est un impôt local, plafonné à 40 euros par habitant et par an, que les communautés de communes peuvent choisir de lever pour financer leurs dépenses liées exclusivement à la compétence "gemapi". Lorsqu'une communauté de communes l'a transférée à un syndicat de bassin versant, elle lui reverse le produit de cette taxe, défini chaque année en fonction des actions menées : gestion de la ripisylve et des berges, protection contre les inondations, restauration des zones humides...



La Cemapi pour quoi ?

Pour concilier l'urbanisme, la prévention des inondations et la préservation du fonctionnement naturel des milieux aquatiques :

- l'entretien et la restauration de la ripisylve permet d'assurer la stabilité des berges tout en limitant la formation d'embâcles
- la préservation des zones humides permet de favoriser la biodiversité et de limiter les écoulements vers l'aval
- l'accompagnement des pratiques agricoles permet de limiter les ruissellements, l'érosion, et les sources de pollutions vers les cours d'eau

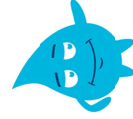


LA CONCERTATION AU CŒUR DE LA DÉMARCHE PAPI

Le Syndicat mixte du bassin Tarn-amont est la structure porteuse du PAPI. Elle pilote le projet de manière collective avec les acteurs du territoire :

- Acteurs institutionnels : services de l'État (Préfectures, Sous-préfectures, Direction régionale de l'environnement, de l'aménagement et du logement, Directions régionales des territoires (et de la mer) de l'Aveyron, du Gard et de la Lozère), Agence de l'Eau Adour-Garonne, Région Occitanie, Départements de l'Aveyron, du Gard et de la Lozère, collectivités (88 communes, 9 Communautés de communes membres du syndicat), Parc national des Cévennes, Parc naturel régional des Grands Causses.
- Représentants d'usagers : organisations professionnelles (chambres consulaires), associations, usagers de la rivière (association des riverains du Tarn et de la Dourbie), etc.
- Acteurs du tourisme : Fédération de l'hôtellerie de plein air, campings, offices de tourisme, porteur de l'opération Grand Site des Gorges du Tarn, de la Jonte et causses, etc.

PARTICIPEZ À LA CONSULTATION DU PUBLIC



Retrouvez tous les documents du PAPI complet
et **donnez votre avis** du 1er au 30 avril 2023
sur le site www.tarn-amont.fr

Des actions rendues possibles grâce au soutien financier des partenaires



Opération soutenue par l'État



et les communautés de communes membres du Syndicat et les communes du Tarn-amont

Au fait, connaissez-vous les missions du Syndicat Tarn-amont ?



Fonctionnalités et
milieux naturels



Prévention
inondation



Cconciliation
des usages de loisirs
liés à l'eau



Quantité et qualité
de l'eau



Sensibilisation et
concertation

Imprimé par nos soins, ne pas jeter sur la voie publique

Syndicat mixte du bassin versant du Tarn-amont

04 66 48 47 95 _ contact@tarn-amont.fr

Sainte-Énimie 48210 Gorges-du-Tarn-Causse

Antenne : Millau